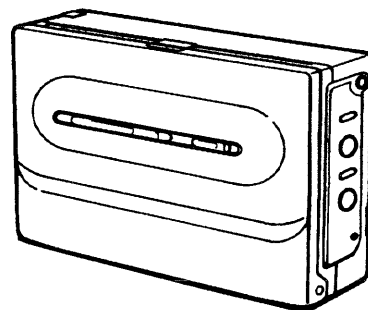


# AIWA®

# HS-PL50 HS-PL505

# SERVICE MANUAL



STEREO CASSETTE PLAYER

● BASIC TAPE MECHANISM :  $\alpha - 2$

● TYPE. D, AH1, AE, AK1

● 製品コード : 89HK2 - 0240 (RD)

## SPECIFICATIONS

実用最大出力 15 mW + 15 mW (EIAJ / 16  $\Omega$ )  
電源 電池 DC 3 V (単4形乾電池2本)  
充電機 PB-4  
家庭用電源 AC 100 V  
(別売りの AC アダプター使用)  
電池持続時間 充電機 PB-4使用時

充電時間	15分	60分
持続時間	約3時間	約4時間

(EIAJ 1 mW 再生時)

- 外観及び仕様は予告なく変更する場合があります。
- ノイズリダクションはドルビーラポラトリーズライセンスシン  
グコーポレーションからの実施権に基づき製造されています。
- 「ドルビー」及びダブルD記号はドルビーラポラトリーズライ  
センシングコーポレーションの登録商標です。
- BBEおよびBBEシンボルマークはBBE・サウンド・イン  
・コーポレイテッドの商標です。
- BBE・サウンド・イン・コーポレイテッドにより実施権を  
許諾された商品です。

**Maximum output**  
15 mW + 15 mW (EIAJ/16 ohms)

**Power sources**  
3 V DC

Conventional battery: LR-03  
(UM-4, AAA, R03X2)  
Rechargeable battery: PB-4  
Household AC power (using the  
optional AC-207)

**Battery life (EIAJ, playback 1 mW,  
using PB-4)**

Approx. 2 hours (10 minutes  
recharging)  
Approx. 3 hours (15 minutes  
recharging)  
Approx. 4 hours (60 minutes  
recharging)

**Dimensions**

74 (W)  $\times$  108 (H)  $\times$  25 (D) mm  
incl. projecting parts and controls

**Weight**

Approx. 190 g incl. rechargeable  
battery

サービス技術ニュース	
番号	連絡内容
G - -	
G - -	
G - -	

アイワ株式会社  
AIWA Co., Ltd.

- Design and specifications are subject to change without notice.
- Noise reduction system manufactured under license from Dolby Laboratories Licensing Corporation.
- "Dolby", the double-D symbol are trademarks of Dolby Laboratories Licensing Corporation.
- The word "BBE" and the "BBE symbol" are trademarks of BBE Sound, Inc.
- Under license from BBE Sound, Inc.

Tokyo Japan

DISASSEMBLY INSTRUCTIONS

1. リヤキャビネットASSYとパネルボタンのはずし方 (Fig-1参照)
- 1) ビス(A×2, B×2)を4本はずし、リヤキャビネット ASSYをはずす。
- 2) ビス(C×2, D×1)を3本はずし、パネルボタンをはずす。

1. "Cabinet Rear ASSY" and "Panel, Button" Removal (See Figure 1)
- 1) Remove 4 screws (A×2, B×2) holding the "Cabinet rear ASSY".
- 2) Remove 3 screws (C×2, D×1) holding the "Panel, Button".

A	V+1.4-1.4
B	V+1.4-3
C	Special screw +1.4-3
D	Special screw +1.4-1.8

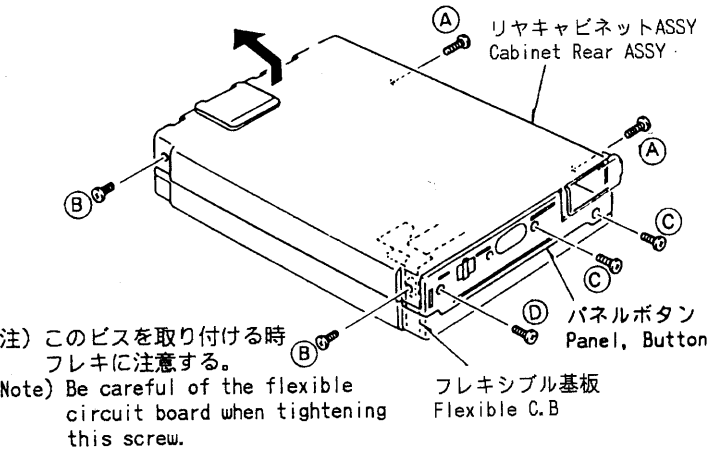


Fig-1

2. センターフレームのはずし方 (Fig-2参照)
- 1) 矢印①方向へセンターフレームをはずしながら矢印②方向へツメをはずし、センターフレームをはずす。
2. "Frame, Center" Removal (See Figure 2)
- 1) Release the hook in the direction of arrow ② while removing the "Frame, Center" in the direction of arrow ① to remove the frame.

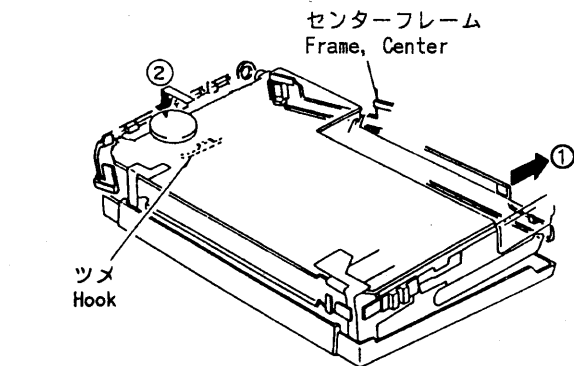


Fig-2

3. メイン基板のはずし方 (Fig-3参照)
- 1) ビス(A×2, B×1)3本をはずし矢印方向へはずす。
- 注) 外部電源の接続
- ・ 本体には、外部DC-Jを搭載していません。従ってメイン基板展開時の動作(導通)チェックには、パターン(B+, GND)にピンを立てて、ワニ口等で供給して下さい。(Fig-3参照)

3. "Main Circuit Board" Removal (See Figure 3)
- 1) Remove 3 screws (A×2, B×1), and remove the "Main circuit board" in the direction of the arrow.
- Caution : Connecting an external power supply
- ・ This unit does not have an external DC jack. To check the operation (continuity) when the "Main circuit board" is opened, use pins on the patterns (B+, GND) and attach alligator clips to the pins to supply power. (See Figure 3)

A	Serrate screw M1.4-2
B	Special screw +1.4-1.8

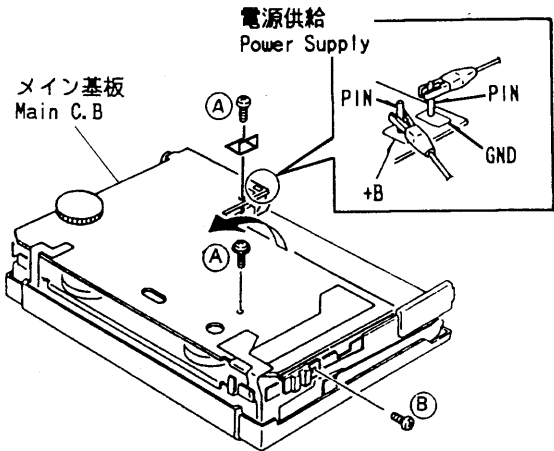


Fig-3

4. モーター基板のはずし方 (Fig-4参照)
- 1) ビス2本はずし、半田付をはずし矢印方向へはずす。
4. "Motor Circuit Board" Removal (See Figure 4)
- 1) Remove 2 screws and unsolder the soldered points, then remove the "Motor circuit board" in the direction of the arrow.

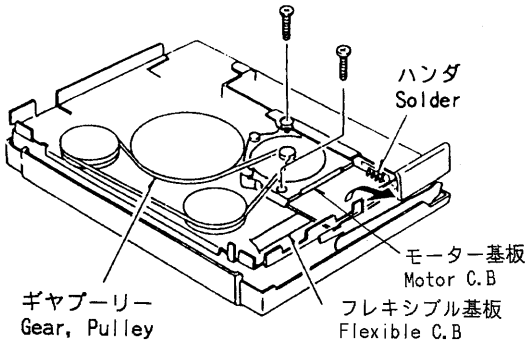


Fig-4

## 5. ヘッドASSYのはしし方 (Fig-5参照)

- 1) ビス(A)2本をはすし、アームガイドL、R及びヘッドASSYをはすす。

注) アームガイドは非常に軟らかい素材で出来ていますので  
ビス締めの際は、力を入れずゆっくりと締めて下さい。  
あまり締めすぎますとアームガイドが反りテープ走行が  
悪化しますのでビスをゆっくり回しながら最初にロック  
した位置よりさらに締めつけないで下さい。

## 5. "Head ASSY" Removal (See Figure 5)

- 1) Remove 2 screws (A), and remove "Arm guide L and R" and the "Head ASSY".

Caution : Since the "Arm guide" is made from very soft material, tighten the screw gradually without applying force. If they are tightened too much, the "Arm guide" will be warped and the tape running will become defective. Turn the screw slowly and stop at the position where the screws is locked; do not tighten any more.

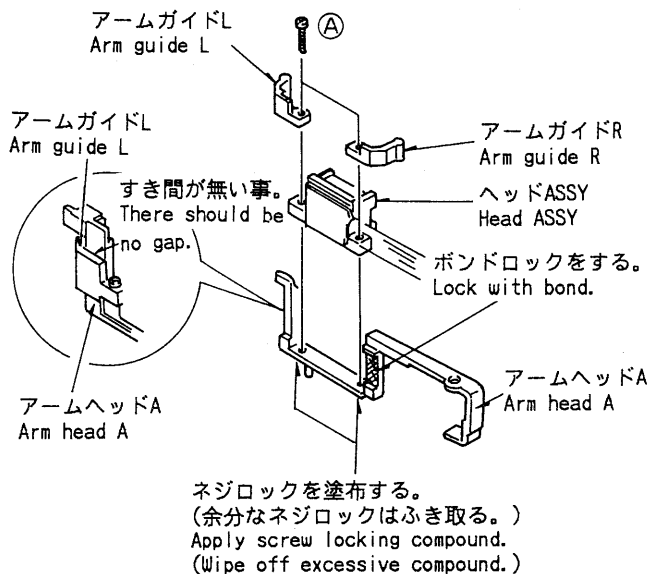
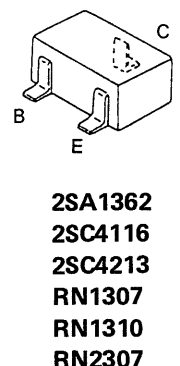
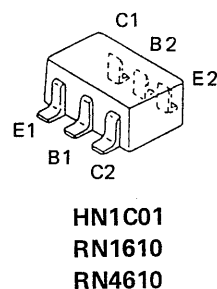
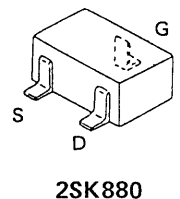
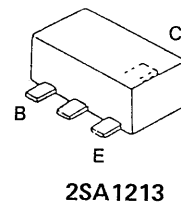


Fig-5

## PRACTICAL SERVICE FIGURE

ワウ・フラッター :	0.45 %以下 (RMS)
ピンチローラー圧着力 :	150 ± 15g - cm
巻き取りトルク :	31 ± 7g - cm (FWD, REV)
早送りトルク :	120 ± 45g - cm
巻き戻しトルク :	120 ± 45g - cm
SN比 :	49dB以上
歪率 :	2.5 %以下
ノイズレベル :	2.8mV以下 (VOL MAX)
周波数特性 :	63Hz~8kHz ± 3.5dB (NORMAL) 63Hz~12.5kHz ± 4.5dB (CrO2, METAL)

Wow & flutter :	Less than 0.45 % (RMS)
Pinch roller press :	150 ± 15g - cm
Take - up torque :	31 ± 7g - cm (FWD, REV)
F.F & Rew torque :	120 ± 45g - cm
S/N ratio :	More than 49dB
Distortion :	Less than 2.5 %
Noise level :	Less than 2.8mV (VOL MAX)
Frequency response :	63Hz~8kHz ± 3.5dB (NORMAL) 63Hz~12.5kHz ± 4.5dB (CrO2, METAL)



# ELECTRICAL MAIN PARTS LIST

REF.NO.	PART NO.	DESCRIPTION	カンリ NO.
--- IC ---			
	87-001-808-010	IC,ASP5410	2A
	87-020-956-010	IC,BA3513AF	1C
	87-020-498-010	IC,BA3818F	1C
	87-020-224-010	IC,NJM2063A	1D
	87-001-513-010	IC,TC9311F-014	1F
--- TRANSISTOR ---			
	89-508-805-010	FET,2SK880GR	1A
	89-112-134-010	トランジスタ,2SA1213Y	1A
	89-113-625-010	トランジスタ,2SA1362GR	0E
	89-341-165-010	トランジスタ,2SC4116GR	0E
	89-342-132-010	トランジスタ,2SC4213B	0E
	87-026-467-010	トランジスタ,HN1C01F(GR)	0E
	87-026-414-010	トランジスタ,RN1307	0E
	87-026-417-010	トランジスタ,RN1310	0E
	87-026-476-010	トランジスタ,RN1610	0E
	87-026-425-010	トランジスタ,RN2307	0E
	87-026-482-010	トランジスタ,RN4610	0E
--- DIODE ---			
	87-001-166-010	チップダイオード",1SS301	0E
	87-001-167-010	チップダイオード",1SS302	0E
	87-001-522-010	ダイオード",FMN1	0E
--- MAIN CIRCUIT BOARD SECTION ---			
C1	★87-010-577-010	チップコン S 330P-50 CH	0E
C2	★87-010-577-010	チップコン S 330P-50 CH	0E
C3	★87-010-577-010	チップコン S 330P-50 CH	0E
C4	★87-010-577-010	チップコン S 330P-50 CH	0E
C5	★87-010-664-010	チップコン テンカイ 47-4	0E
C6	★87-010-664-010	チップコン テンカイ 47-4	0E
C7	★87-010-220-010	チップコン S 0.018-25	0E
C8	★87-010-220-010	チップコン S 0.018-25	0E
C9	★87-010-197-010	チップコン S 0.01-25	0E
C10	★87-010-197-010	チップコン S 0.01-25	0E
C11	★87-015-934-010	チップコン タンタル 2.2-4	1A
C12	★87-015-934-010	チップコン タンタル 2.2-4	1A
C13	★87-010-174-010	チップコン S 470P-50 SL	0E
C14	★87-010-174-010	チップコン S 470P-50 SL	0E
C15	★87-010-452-010	チップコン 1-16	0E
C16	★87-010-452-010	チップコン 1-16	0E
C17	★87-010-701-010	チップコン テンカイ 330-2	0E
C18	★87-010-701-010	チップコン テンカイ 330-2	0E
C19	★87-010-188-010	チップコン S 6800P-50	0E
C20	★87-010-188-010	チップコン S 6800P-50	0E
C21	★87-010-194-010	チップコン S 0.047-25	0E
C22	★87-010-194-010	チップコン S 0.047-25	0E
C23	★87-010-214-010	チップコン タンタル 0.68-16	1A
C24	★87-010-214-010	チップコン タンタル 0.68-16	1A
C25	★87-010-193-010	チップコン S 0.033-25	0E
C26	★87-010-193-010	チップコン S 0.033-25	0E
C27	★87-010-186-010	チップコン S 4700P-50	0E
C28	★87-010-186-010	チップコン S 4700P-50	0E
C29	★87-010-452-010	チップコン 1-16	0E
C30	★87-010-452-010	チップコン 1-16	0E
C31	★87-010-197-010	チップコン S 0.01-25	0E
C32	★87-010-197-010	チップコン S 0.01-25	0E
C33	★87-010-194-010	チップコン S 0.047-25	0E
C34	★87-010-194-010	チップコン S 0.047-25	0E
C35	★87-010-194-010	チップコン S 0.047-25	0E
C36	★87-010-194-010	チップコン S 0.047-25	0E
C37	★87-010-194-010	チップコン S 0.047-25	0E

REF.NO.	PART NO.	DESCRIPTION	カンリ NO.
C38	★87-010-194-010	チップコン S 0.047-25	OE
C39	★87-010-320-010	チップコン S 68P-50 CH	OE
C40	★87-010-320-010	チップコン S 68P-50 CH	OE
C41	★87-015-934-010	チップコン タンタル 2.2-4	1A
C42	★87-015-934-010	チップコン タンタル 2.2-4	1A
C43	★87-010-424-010	チップコン タンタル 4.7-4	1A
C44	★87-010-424-010	チップコン タンタル 4.7-4	1A
C45	★87-012-142-010	チップコン S 0.33-16	OE
C46	★87-012-142-010	チップコン S 0.33-16	OE
C47	★87-010-177-010	チップコン S 820P-50 SL	OE
C48	★87-010-177-010	チップコン S 820P-50 SL	OE
C49	★87-010-452-010	チップコン 1-16	OE
C50	★87-010-452-010	チップコン 1-16	OE
C51	★87-010-452-010	チップコン 1-16	OE
C52	★87-010-452-010	チップコン 1-16	OE
C53	★87-010-195-010	チップコン S 0.068-25	OE
C54	★87-010-195-010	チップコン S 0.068-25	OE
C55	★87-010-195-010	チップコン S 0.068-25	OE
C56	★87-010-195-010	チップコン S 0.068-25	OE
C57	★87-010-174-010	チップコン S 470P-50 SL	OE
C58	★87-010-174-010	チップコン S 470P-50 SL	OE
C59	★87-010-198-010	チップコン S 0.022-25	OE
C60	★87-010-198-010	チップコン S 0.022-25	OE
C61	★87-010-452-010	チップコン 1-16	OE
C62	★87-010-452-010	チップコン 1-16	OE
C101	★87-010-673-010	チップコン テンカイ 100-2	OE
C102	★87-010-668-010	チップコン テンカイ 220-4	OE
C103	★87-010-668-010	チップコン テンカイ 220-4	OE
C104	★87-010-452-010	チップコン 1-16	OE
C105	★87-010-668-010	チップコン テンカイ 220-4	OE
C106	★87-010-196-010	チップコン S 0.1-25	OE
C107	★87-010-664-010	チップコン テンカイ 47-4	OE
C108	★87-010-424-010	チップコン タンタル 4.7-4	1A
C109	★87-010-746-010	チップコン タンタル 10-4	1A
C110	★87-010-198-010	チップコン S 0.022-25	OE
C111	★87-010-452-010	チップコン 1-16	OE
C112	★87-010-452-010	チップコン 1-16	OE
C113	★87-010-668-010	チップコン テンカイ 220-4	OE
C114	★87-010-196-010	チップコン S 0.1-25	OE
C116	★87-010-452-010	チップコン 1-16	OE
C117	★87-010-175-010	チップコン S 560P-50 SL	OE
C118	★87-010-189-010	チップコン S 8200P-50	OE
C119	★87-010-189-010	チップコン S 8200P-50	OE
C120	★87-010-189-010	チップコン S 8200P-50	OE
C121	★87-010-196-010	チップコン S 0.1-25	OE
C122	★87-010-186-010	チップコン S 4700P-50	OE
C123	★87-015-923-010	チップコン タンタル 0.22-35	1A
C124	★87-010-668-010	チップコン テンカイ 220-4	OE
C125	★87-012-141-010	チップコン S 0.22-16	OE
C126	★87-010-424-010	チップコン タンタル 4.7-4	1A
CP1	87-001-367-010	フォトセンサ SPI315-05-CD	1B
J1	87-009-218-010	ジャック 3.5BK(PHONES)	1A
S1	87-036-143-010	スライド SW(FWD/REV)	1A
S2	87-036-123-010	スライド SW(TAPE)	1A
S3	87-036-123-010	スライド SW(DOLBY-NR)	1A
S6	87-036-144-010	プッシュ SW(CASSETTE)	1A
S7	87-036-123-010	スライド SW(REVERSE MODE)	1A
S8	87-036-145-010	スライド SW(REMOTE)	1A
SFR1	★87-024-156-010	SFR 1K	1A
SFR2	★87-024-156-010	SFR 1K	1A
TM2	89-HK2-215-010	BATT コンタクト ASSY	1B
TM3	87-033-201-210	BATT タミ ASSY	1A
VR1	87-024-155-010	ボリューム 20K(A)(VOLUME)	1B

REF.NO.	PART NO.		DESCRIPTION	カンリ NO.
=== SWITCH CIRCUIT BOARD SECTION ===				
LED1	87-001-573-010	LED SLC22(OPE/BATT)	LED SLC22(OPE/BATT)	0E
S9	84-437-608-010	タクト SW(PLAY/DIR)	TACT SW(PLAY/DIR)	0E
S10	84-437-608-010	タクト SW(STOP/DIR)	TACT SW(STOP/DIR)	0E
S11	84-437-608-010	タクト SW(FFWD)	TACT SW(FFWD)	0E
S12	84-437-608-010	タクト SW(REW)	TACT SW(REW)	0E
=== REGULATOR CIRCUIT BOARD SECTION ===				
C1	★84-439-620-010	デンカコン 470-4	CAP,ELECT 470-4	0E
J2	87-049-549-010	ジャック DC(DC2V)	JACK DC(DC2V)	1A
TM1	84-435-246-110	ターミナル ASSY 1.4	TERMINAL ASSY 1.4	1C
=== DSL FLEXIBLE CIRCUIT BOARD SECTION ===				
PCB-D	89-HK2-605-010	DSLフレキシブル基板	DSL FLEXIBLE CIRCUIT BOARD	2A
=== MOTOR FLEXIBLE CIRCUIT BOARD SECTION ===				
PCB-F	84-497-610-010	モーターフレキシブル基板	MOTOR FLEXIBLE CIRCUIT BOARD	1D
=== HEAD FLEXIBLE CIRCUIT BOARD SECTION ===				
	89-HK2-608-010	ヘッドフレキシブル基板	HEAD FLEXIBLE CIRCUIT BOARD	
	89-HK2-607-010	ヘッド ASSY	HEAD ASSY	
PH	89-HK2-606-010	ヘッド ASSY(W/PCB-G)	HEAD ASSY(W/PCB-G)	2B
=== MOTOR GOVERNOR CIRCUIT BOARD SECTION ===				
M1	M8-655-410-310	モーター ABL-3(W/PCB-H)	MOTOR ABL-3(W/PCB-H)	2B
=== MISCELLANEOUS ===				
S13	86-536-468-110	リーフ SW(HEAD UP)	LEAF SW(HEAD UP)	1A
SOL1	86-536-477-010	ソレノイド(MD)	SOLENOID(MD)	1B

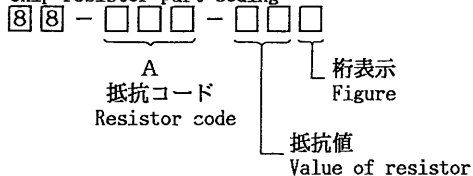
TC9311F-014のIC端子説明に関しては、HS-JL30/JL303のサービスマニュアルを参照してください。

IC Description (IC,TC9311F-014)  
Refer to the HS-F505 service manual.

## ○チップ抵抗部品コード/CHIP RESISTOR PART CODE

チップ抵抗部品コードの成り立ち

Chip resistor part coding

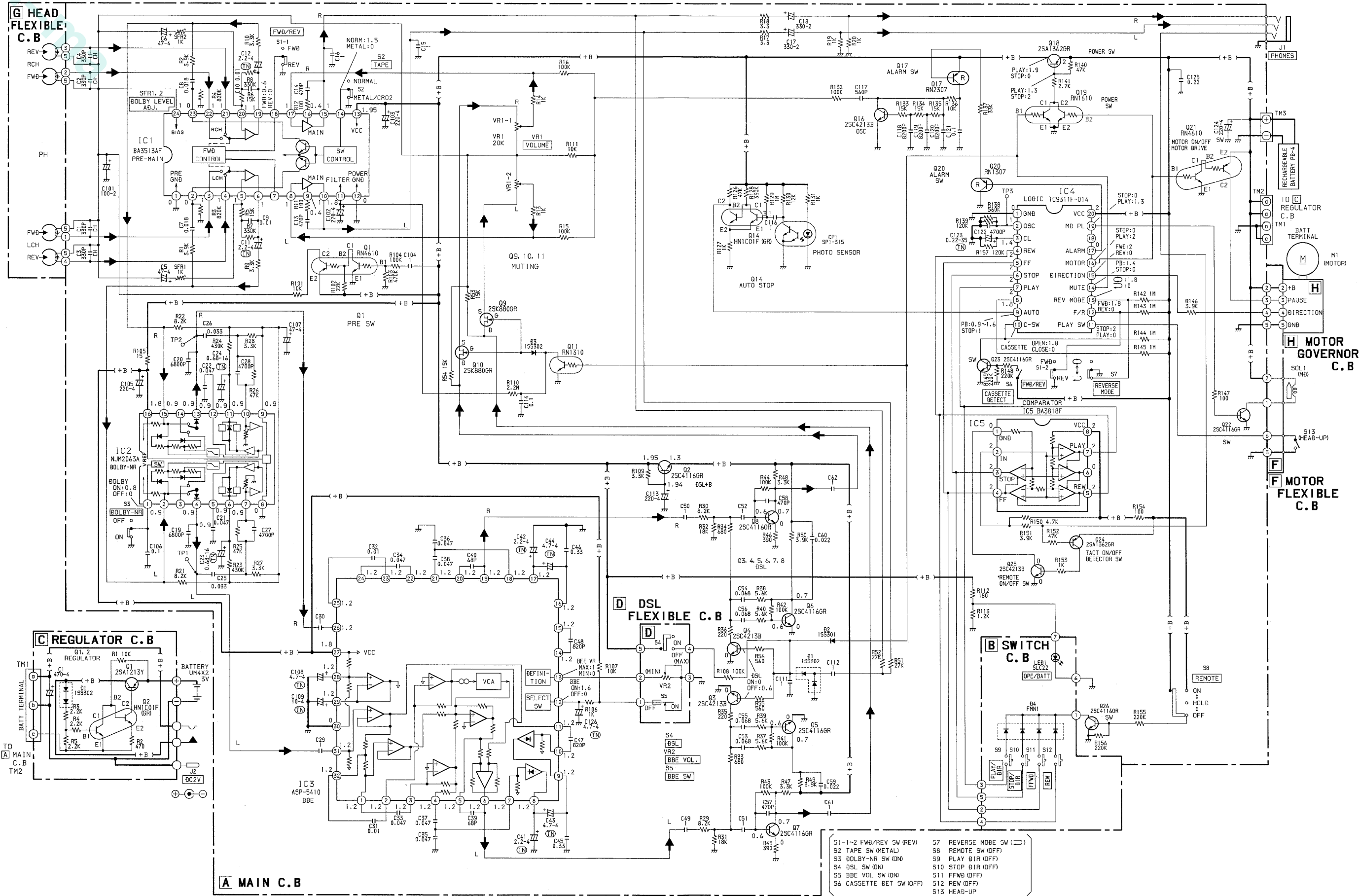


チップ抵抗

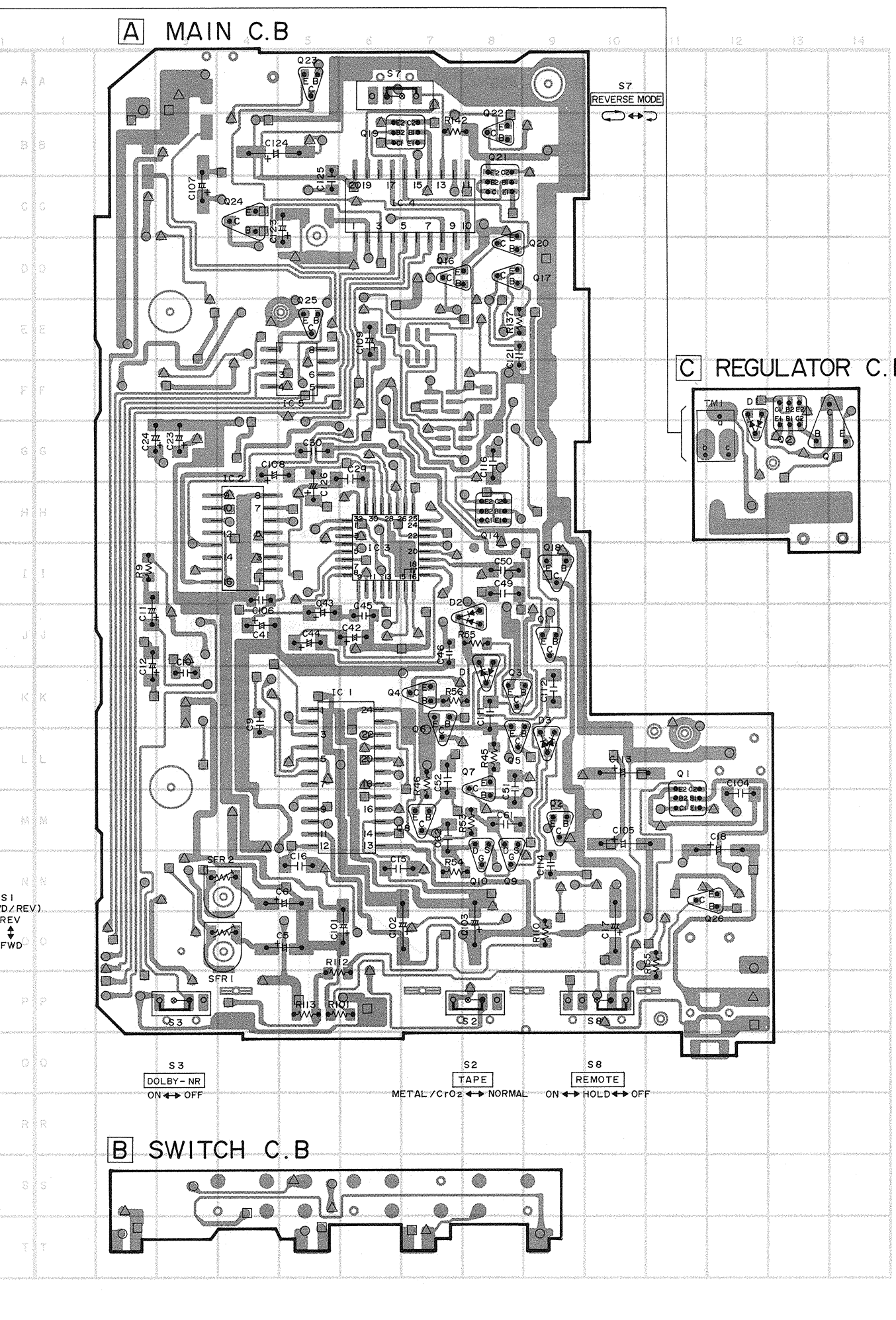
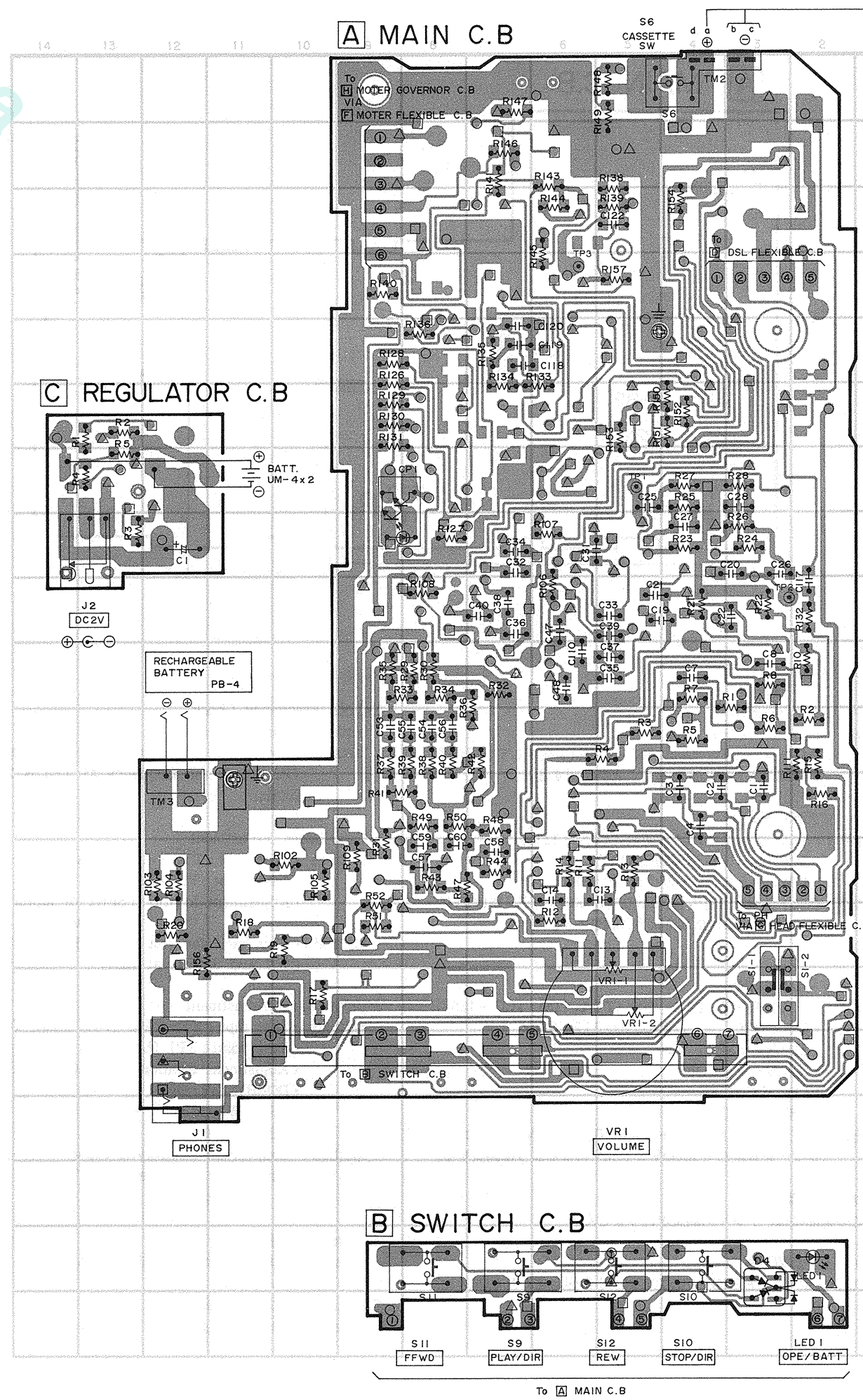
Chip resistor

Wattage 容量	Type 種類	Tolerance 許容誤差	Symbol 記号	Dimensions/寸法(mm)			Resistor Code : A	
				Form/外形	L	W	t	抵抗コード : A
1/32W	1608	±5%	CJ		1.6	0.8	0.35	108
1/10W	2125	±5%	CJ		2	1.25	1.45	118
1/8W	3216	±5%	CJ		3.2	1.6	0.5 ~0.7	128



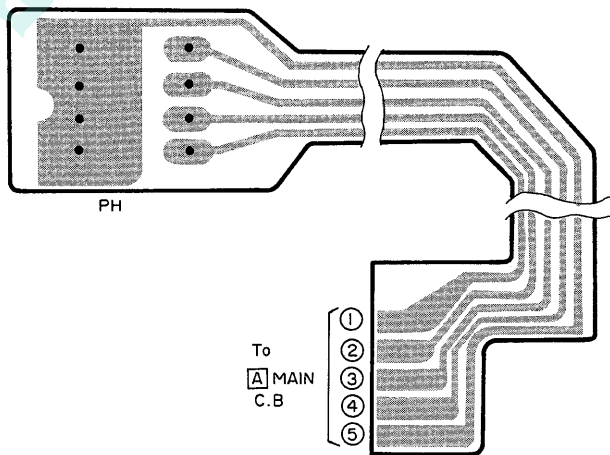




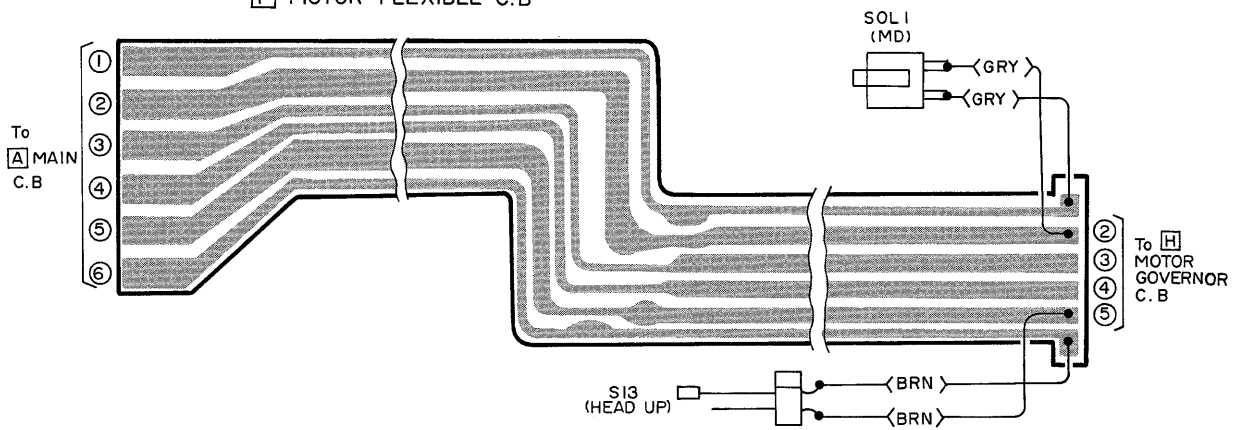




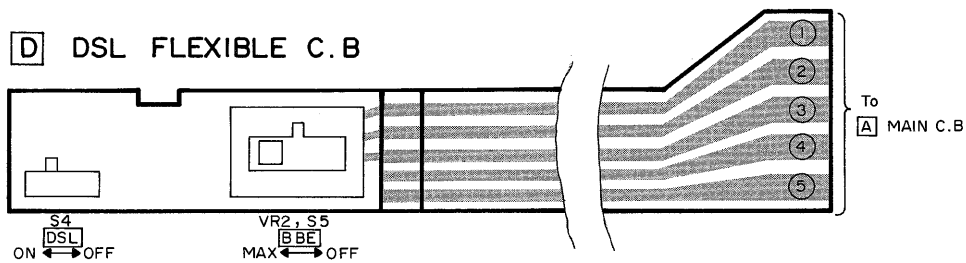
[G] HEAD FLEXIBLE C.B (PH ASS'Y)

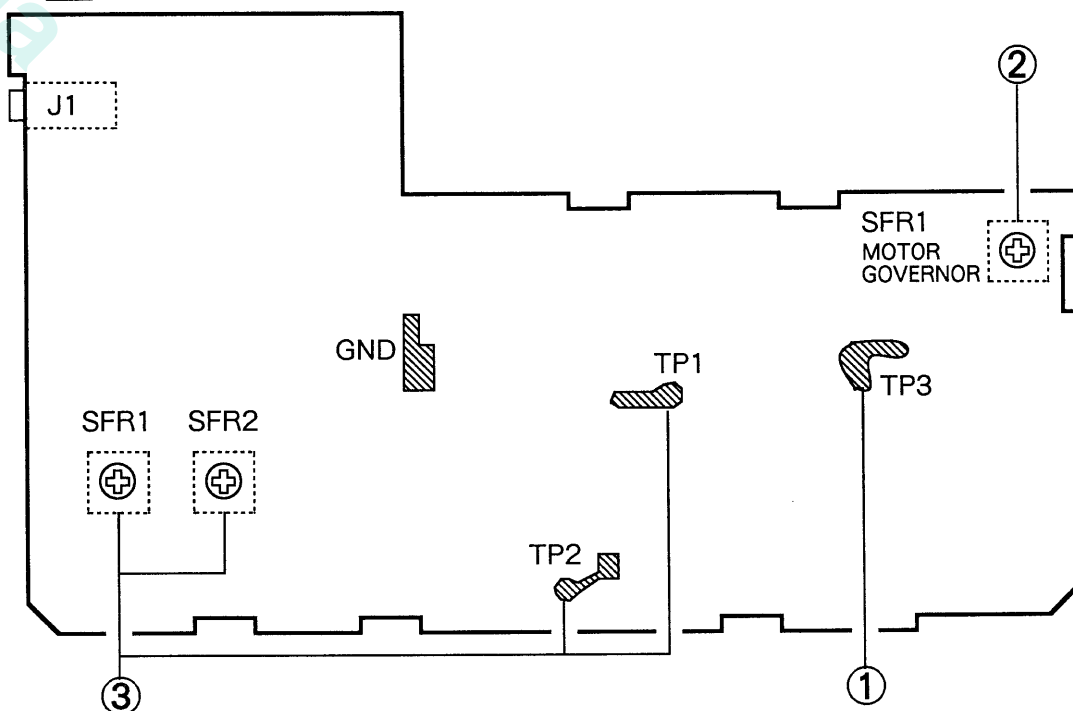


[F] MOTOR FLEXIBLE C.B



[D] DSL FLEXIBLE C.B



**A MAIN C.B****1. クロック周波数確認**

条件：・テストポイント：TP3

方法：カウンターとTP3の間に1MΩの抵抗を接続して、周波数が2650Hz ± 250Hzであることを確認する。

**2. テープスピード調整**

条件：・テストテープ：TTA - 100 (TTA - 111S)

・テストポイント：PHONES端子

・調整箇所：モーターガバナーのSFR1

方法：テストテープを再生し、FWD時3000Hz、REV時はFWDに対して±45Hzになるように調整する。

**3. ドルビーレベル調整**

条件：・テストテープ：TTS - 200 (TTA - 161, TCC - 130)

・テストポイント：TP1 (Lch), TP2 (Rch)

・調整箇所：SFR1 (Lch), SFR2 (Rch)

・DOLBY SW : OFF

・DSL SW : OFF

・BBE SW : OFF

方法：測定器とテストポイントの間に10 μF/16Vの電解コンデンサーを接続して100mV ± 10mVになるように調整する。

**4. アジマス調整**

この製品には、アジマス調整がありません。

**5. モーター負荷調整**

「MOTOR GOVERNOR SECTION」を参照してください。

**1. Clock Frequency Check**

Setting : ・ Test point : TP3

Method : ・ Connect a resistor (1MΩ) to counter and TP3. Check the frequency at TP3 is 2650Hz ± 250Hz.

**2. Tape Speed Adjustment**

Settings : ・ Test tape : TTA - 100 (TTA - 111S)

・ Test point : PHONES JACK

・ Adjustment location : SFR1 of motor governor

Method : ・ Play back the test tape, adjust for 3000Hz at FWD and ± 45Hz at REV.

**3. Dolby Level Adjustment**

Settings : ・ Test tape : TTS - 200 (TTA - 161, TCC - 130)

・ Test point : TP1 (Lch), TP2 (Rch)

・ Adjustment location : SFR1 (Lch), SFR2 (Rch)

・ DOLBY SW : OFF

・ DSL SW : OFF

・ BBE SW : OFF

Method : ・ Connect an electrolytic capacitor (10 μF/16V) to measured equipment and TP1 (2), adjust for 100mV ± 10mV.

**4. Azimuth Adjustment**

This model is no azimuth adjustment.

**5. Motor load Adjustment**

Refer to the Motor governor section.

# ADJUSTMENT - 2/WIRING - 3 (MOTOR GOVERNOR SECTION)

## モーター交換時の注意

### モーター負荷調整

モーターを交換した場合、次の調整が必要です。

図のようにカウンタ、電流計、電源を接続します。

- (1) SFR1を回し、153Hz $\pm$ 2Hzになるよう調整します。
- (2) 指でモーターを拘束し、その時電流が250mA  $\pm$ 10 mAであることを確認します。もし、電流値が規格に入らない場合は、Table-1のように調整します。
- (3) その後、無負荷の電流が20mA以下であることを確認します。
- (4) 電源の+端子をDIRECTIONに接続し、モーターを反転させ(2)、(3)を確認します。
- (5) 電源電圧を1.7Vにし正、反転状態で(3)になることを確認します。

Table 1

スリット①、②、③が全てOPEN の状態に対する電流変化  CURRENT CHANGE WITH SLITS ①, ② AND ③ SET TO OPEN	スリットNo. SLITS NO.		
	①	②	③
OPEN	OPEN	OPEN	OPEN
+19 mA	OPEN	OPEN	SHORT
+25 mA	OPEN	SHORT	OPEN
+35 mA	OPEN	SHORT	SHORT
+47 mA	SHORT	OPEN	OPEN
+50 mA	SHORT	OPEN	SHORT
+62 mA	SHORT	SHORT	OPEN
+68 mA	SHORT	SHORT	SHORT

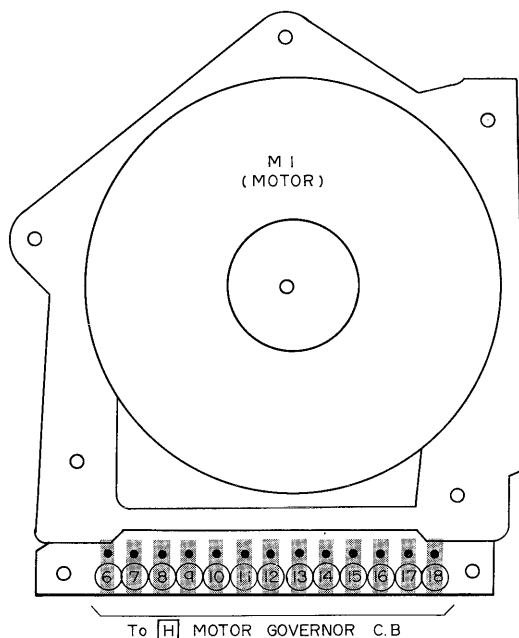
## NOTE ON REPLACING THE MOTOR

### MOTOR LOAD ADJUSTMENT

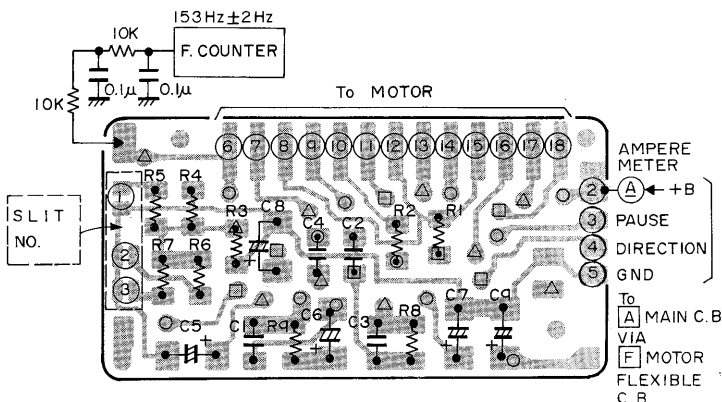
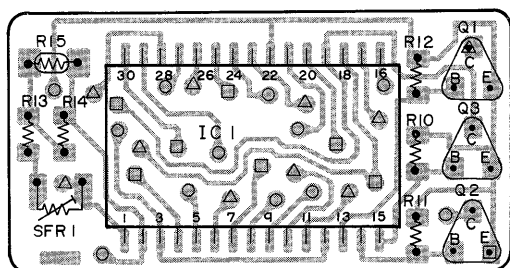
The following adjustment should be made after replacing a motor.

As shown figure, connect the counter, ampere meter and power supply.

- (1) Adjust SFR1 to be 153Hz $\pm$ 2Hz.
- (2) Restrain the motor manually and check that the resultant current is 250mA  $\pm$ 10 mA.  
If the current reading does not satisfy the specification, make the adjustment as shown in Table 1.
- (3) Check that the nonload current is 20mA or less.
- (4) Connect the plus (+) pin of power supply to the DIRECTION terminal to rotate the motor in reverse and check Steps (2) and (3).
- (5) Check that Step (3) is satisfied when the motor is rotated in the forward or reverse direction at a supply voltage of 1.7V.

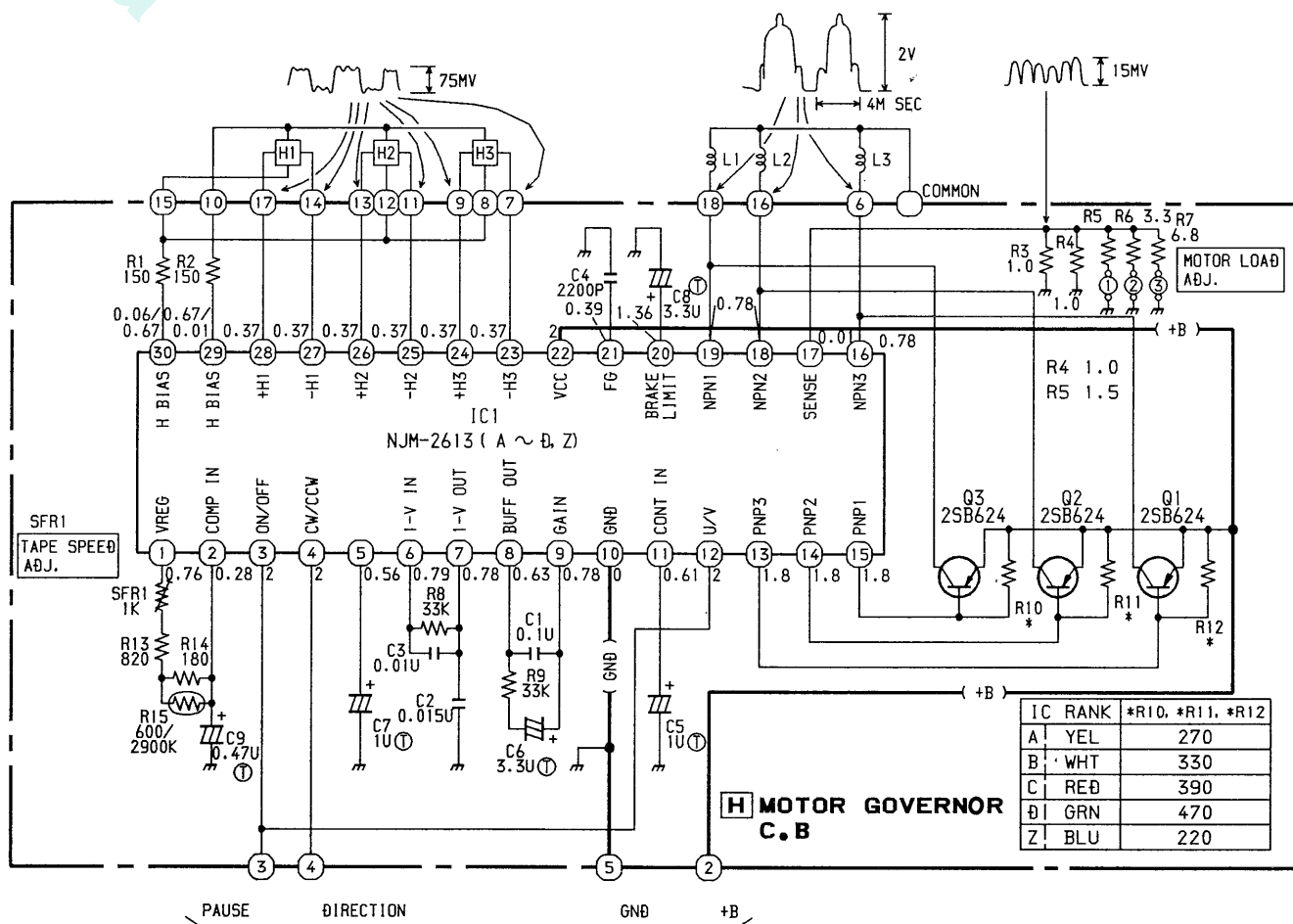


[H] MOTOR GOVERNOR C.B.





# SCHEMATIC DIAGRAM – 2 (MOTOR GOVERNOR SECTION)

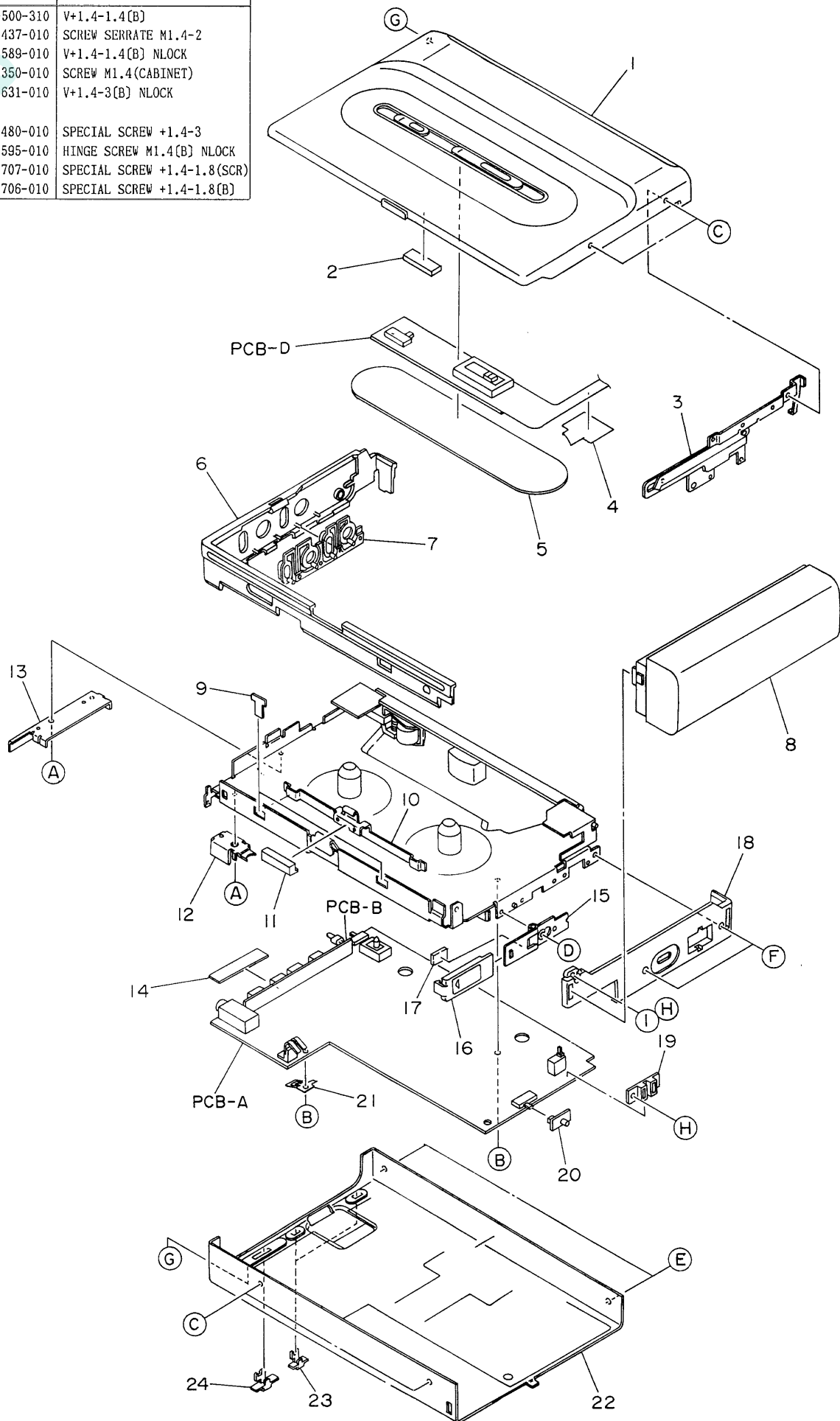


TO  
 □ MAIN C.B  
 VIA □ MOTOR FLEXIBLE C.B

- ICランク表示は色又はアルファベットの (A~D, Z) で表示されています。
- The rank of ICs is indicated using colors or letters (A~D, Z).

# EXPLODED VIEW – 1

REF.NO.	PART NO.	DESCRIPTION
A	87-261-500-310	V+1.4-1.4(B)
B	87-067-437-010	SCREW SERRATE M1.4-2
C	87-067-589-010	V+1.4-1.4(B) NLOCK
D	87-067-350-010	SCREW M1.4(CABINET)
E	87-067-631-010	V+1.4-3(B) NLOCK
F	87-067-480-010	SPECIAL SCREW +1.4-3
G	87-067-595-010	HINGE SCREW M1.4(B) NLOCK
H	87-067-707-010	SPECIAL SCREW +1.4-1.8(SCR)
I	87-067-706-010	SPECIAL SCREW +1.4-1.8(B)



# MECHANICAL PARTS LIST

REF.NO.	PART NO.	DESCRIPTION	Q,TY	カンリ NO.
1-1	89-HK2-060-010	カセットフタ ASSY	1	2M
1-1	89-HK2-003-010	LID CASSETTE ASSY	1	
1-2	★84-460-214-010	ハ"ツテリ-クツシヨン	1	0E
1-3	★89-HK2-202-010	ホルタ"- ASSY	1	1B
1-4	---	FLEXシート	1	0E
1-5	★89-HK2-017-110	チユウフプレート	1	1A
1-5	★89-HK2-063-010	PLATE,CAUTION	1	
1-6	★89-HK2-006-010	センターフレーム ASSY	1	1D
1-7	★89-HK2-010-010	コントロ-ルキー	1	1B
1-8	★09-027-698-010	ハ"ツテリ-ホ"ツクス ASSY	1	2M
1-9	★89-HK2-209-010	Tプレート	2	0E
1-10	★89-HK2-208-110	Pスプリング ロック	1	0E
1-11	★89-HK2-015-110	OPENボ"タン	1	1A
1-12	★89-HK2-220-010	シ"ヤツクホルタ"-	1	1A
1-13	★89-HK2-205-010	TACTホルタ"-	1	0E
1-14	★89-HK2-214-010	スイッチスヘ-サー	1	0E
1-15	★89-HK2-217-010	ハ"ツテリ-ヒンシ" ASSY	1	1A
1-16	89-HK2-057-010	ハ"ツテリ-フタ	1	1A
1-16	89-HK2-009-010	LID,BATTERY	1	
1-17	★84-497-230-010	ハ"ツテリ- Gクツシヨン	1	0E
1-18	★89-HK2-058-110	ハ°ネルホ"タン	1	0E
1-18	★89-HK2-008-110	PANEL,BUTTON	1	
1-19	★89-HK2-215-010	ハ"ツテリ-コンタクト ASSY	1	1B
1-20	★84-497-037-210	スライト"ノブ" D	1	0E
1-21	★89-HK2-212-110	Pスプリング"ア-ス	1	0E
1-22	★89-HK2-059-110	リヤキャビネット ASSY	1	2M
1-22	★89-HK2-061-010	CABINET REAR ASSY	1	
1-23	★89-HK2-014-110	スライト"ノブ" B	2	0E
1-24	★89-HK2-013-110	スライト"ノブ" A	1	0E

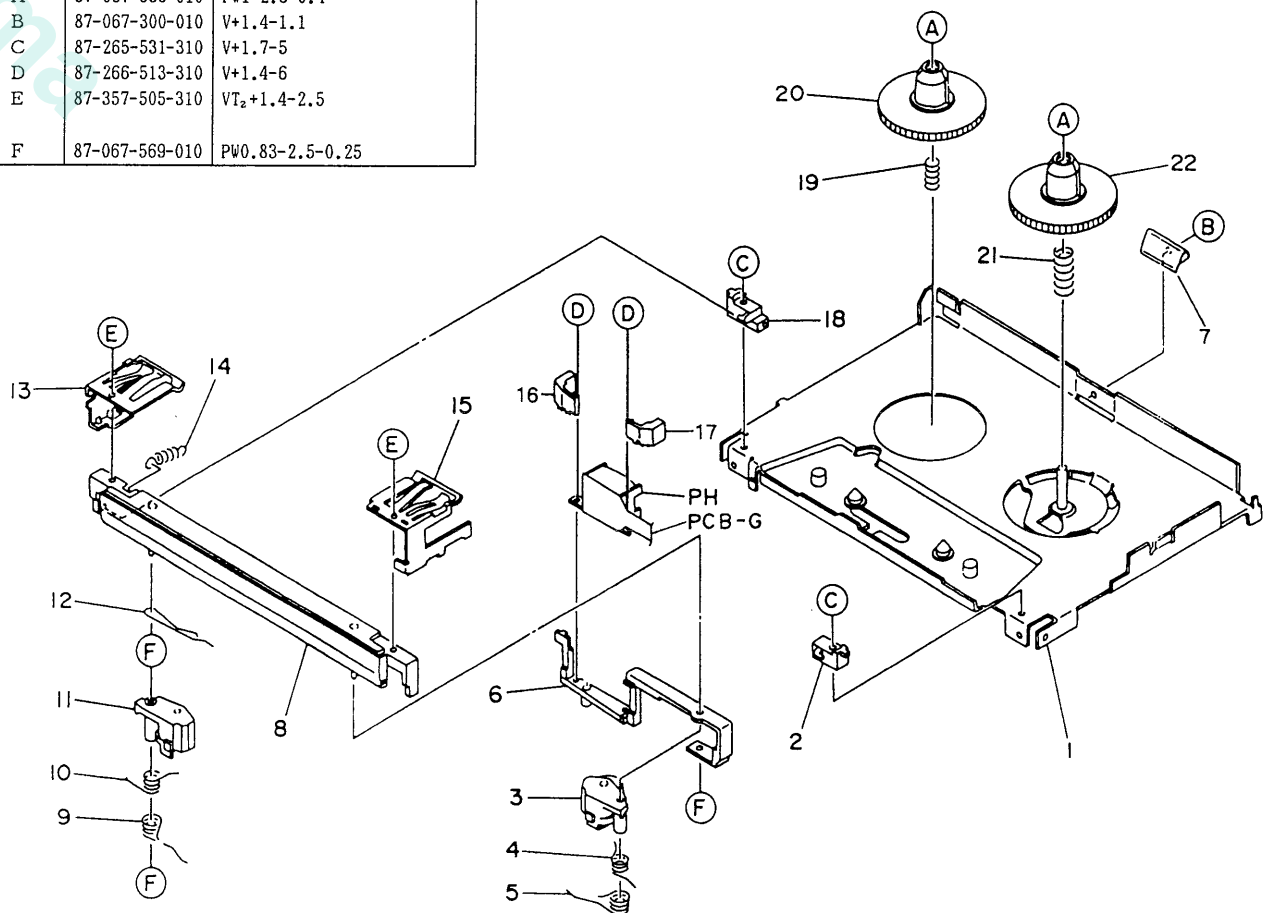
## [HS - PL50 追補版]

分解図 1 及びリスト 1 は、**HS - PL50 RD** モデルのみ掲載されていますので、  
その他のモデルについては HS - PL50 のサービスマニュアルを、参照してください。



# EXPLODED VIEW - 2

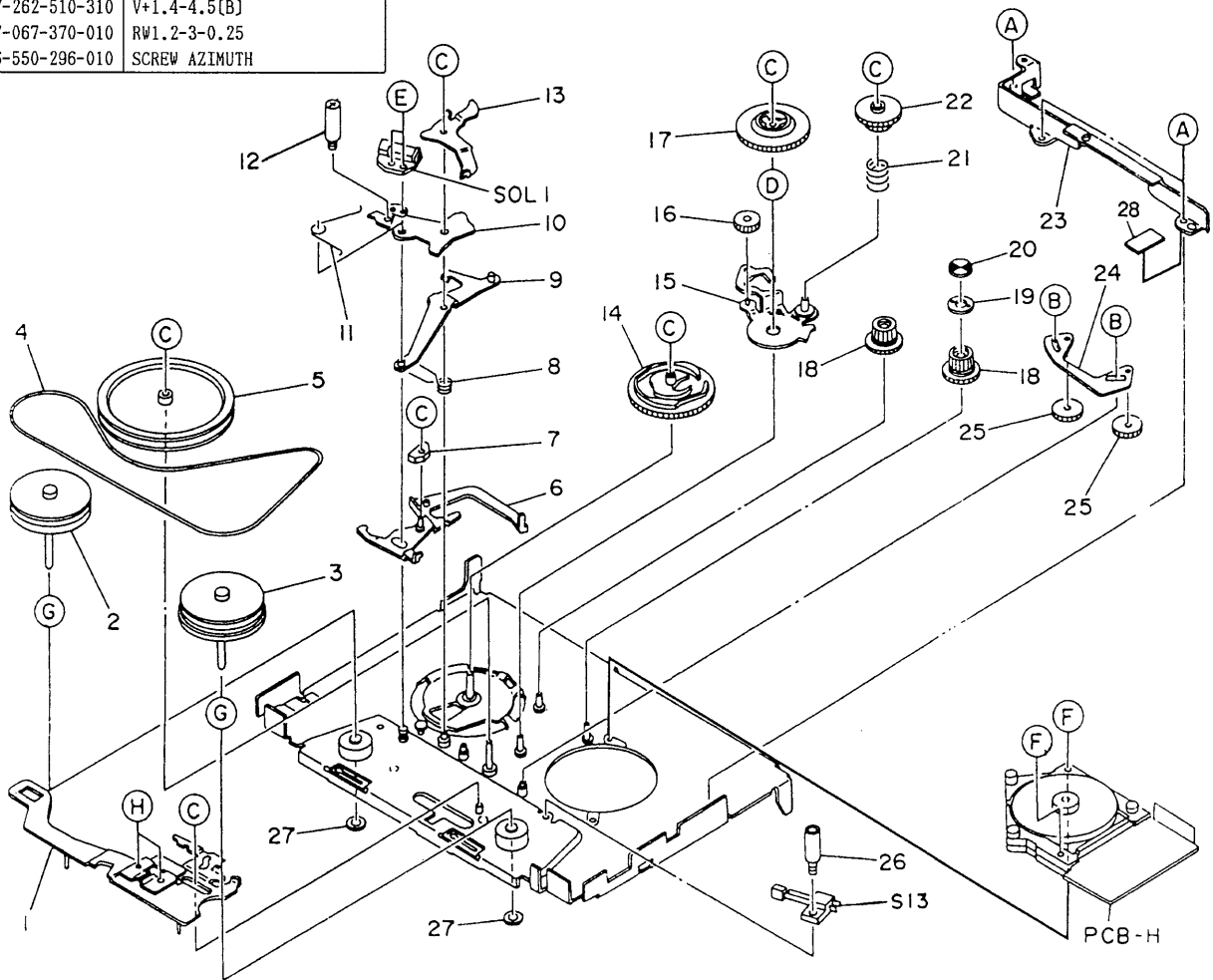
REF.NO.	PART NO.	DESCRIPTION
A	87-067-598-010	PW1-2.6-0.4
B	87-067-300-010	V+1.4-1.1
C	87-265-531-310	V+1.7-5
D	87-266-513-310	V+1.4-6
E	87-357-505-310	VI <sub>2</sub> +1.4-2.5
F	87-067-569-010	PW0.83-2.5-0.25



REF.NO.	PART NO.	DESCRIPTION	Q, TY	カンリ NO.
2-1	★86-550-430-110	シャ-シ ASSY A	1	2A
2-2	★86-550-289-110	ホルタ" - R	1	0E
2-3	86-550-439-110	ヒ-ンチレハ" - R J ASSY	1	1B
2-4	★86-550-275-110	Tスフ-リンク" PLAYハ"ツク R	1	0E
2-5	★86-550-273-210	Tスフ-リンク" ヒ-ンチ R	1	0E
2-6	★86-550-436-110	ア-ムヘット" A	1	1B
2-7	★86-550-218-010	Pスフ-リンク" カセット	1	0E
2-8	★86-550-421-110	カセットホルタ" - J ASSY	1	1E
2-9	★86-550-272-210	Tスフ-リンク" ヒ-ンチ L	1	0E
2-10	★86-550-274-010	Tスフ-リンク" PLAYハ"ツク L	1	0E
2-11	86-550-427-110	ヒ-ンチレハ" - L J ASSY	1	1A
2-12	★86-550-276-010	Tスフ-リンク" ヘット"ハ"ツク	1	0E
2-13	★86-550-216-110	Pスフ-リンク" ホルタ" - L	1	0E
2-14	★86-550-278-010	Eスフ-リンク" ホルタ" - C	1	0E
2-15	★86-550-217-010	Pスフ-リンク" ホルタ" - R	1	0E
2-16	★86-550-437-110	ア-ムカ"イト" L	1	0E
2-17	★86-550-438-110	ア-ムカ"イト" R	1	0E
2-18	★86-550-290-110	ホルタ" - L	1	0E
2-19	★86-550-288-110	Cスフ-リンク" リ-ルキ"ヤ L J	1	0E
2-20	★86-550-240-110	リ-ルキ"ヤ L	1	0E
2-21	★86-550-374-010	Cスフ-リンク" リ-ルキ"ヤ R J	1	0E
2-22	★86-550-285-010	リ-ルキ"ヤ R	1	0E

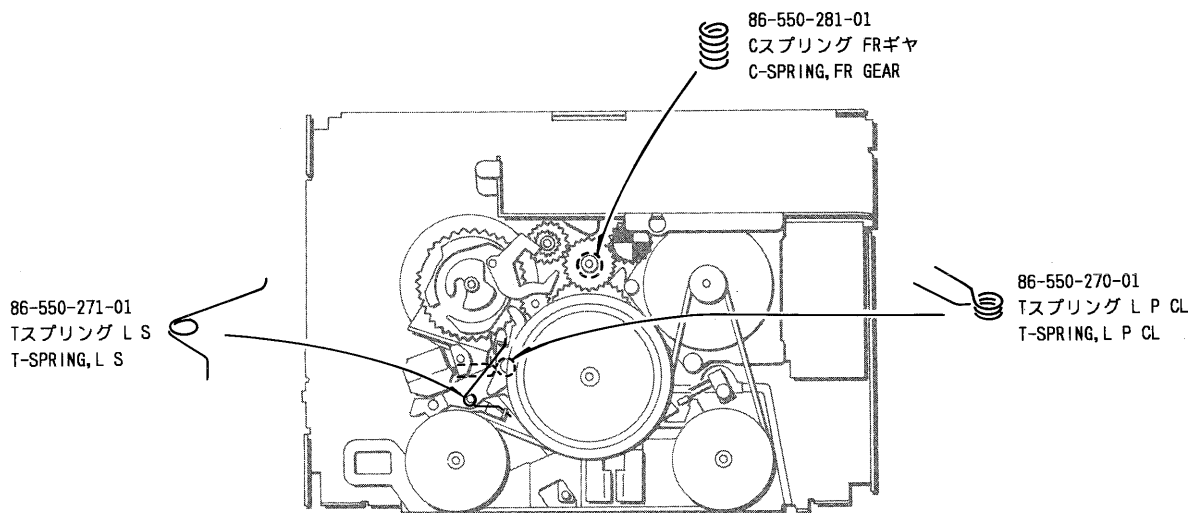
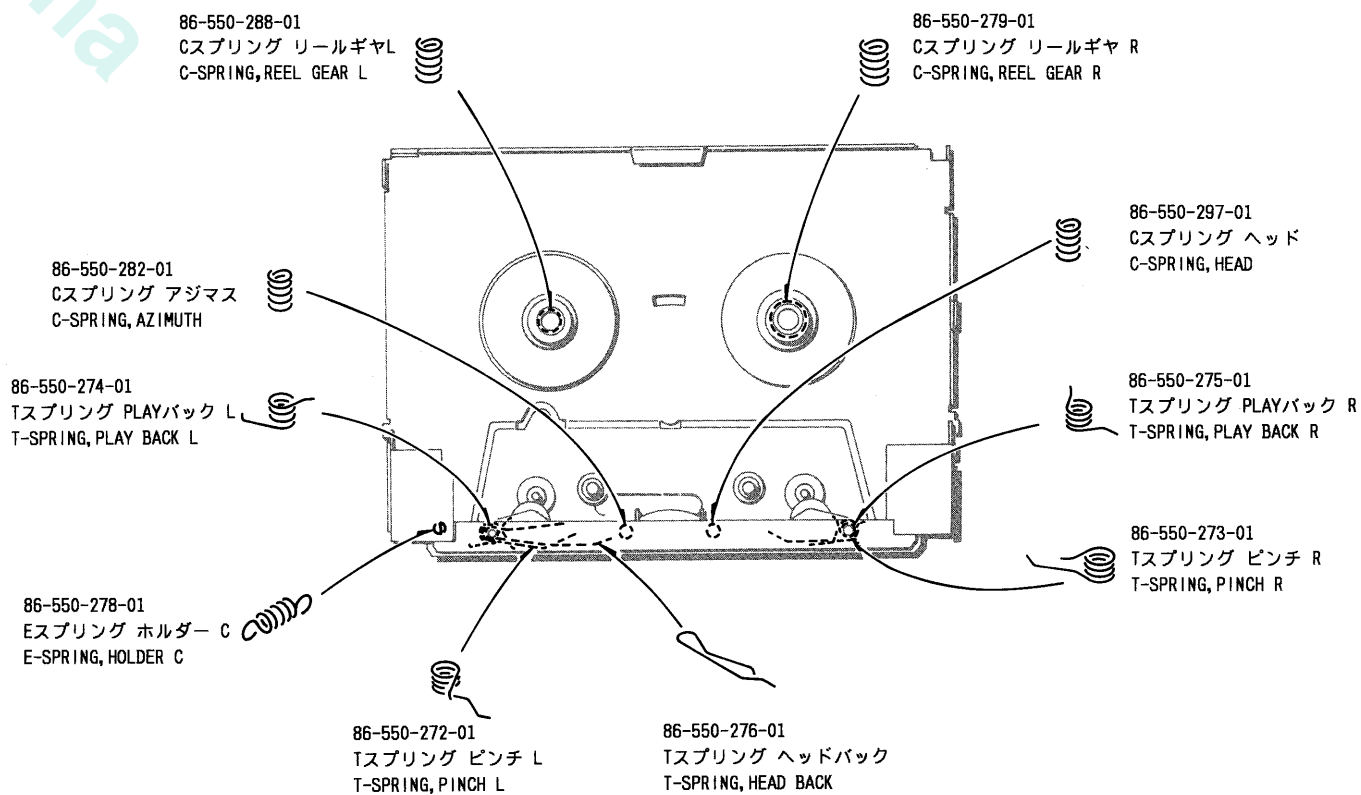
# EXPLODED VIEW - 3

REF.NO.	PART NO.	DESCRIPTION
A	87-261-500-310	V+1.4-1.4
B	87-067-623-010	PW0.85-3.2-0.3
C	87-067-569-010	PW0.83-2.5-0.25
D	86-550-268-010	STE-0.8-5
E	87-067-560-010	V+1.4-2.5
F	87-262-510-310	V+1.4-4.5[B]
G	87-067-370-010	RW1.2-3-0.25
H	86-550-296-010	SCREW AZIMUTH



REF.NO.	PART NO.	DESCRIPTION	Q, TY	カンリ NO.
3-1	★86-550-432-010	ヘッド"レハ"- ASSY A	1	1B
3-2	86-550-446-010	フライホイール L ASSY	1	1B
3-3	86-550-449-010	フライホイール R ASSY	1	1B
3-4	86-550-284-010	ヘルム	1	0E
3-5	★86-550-242-110	ギヤプ-リ-	1	0E
3-6	★86-550-211-010	ソレノイド"レハ"- ASSY	1	1A
3-7	---	カト"ウヘン, MR2	1	
3-8	★86-550-270-110	ツフ"リンク" L P CL	1	0E
3-9	★86-550-207-210	PLAY CL "レハ"- ASSY	1	1A
3-10	★86-550-286-410	ソレノイド"プレート"	1	0E
3-11	★86-550-271-110	ツフ"リンク" L S	1	0E
3-12	★86-550-293-010	P "ソレノイド"シャフト	1	0E
3-13	★86-550-204-310	ロック"レハ"-	1	0E
3-14	★86-550-347-310	RECカムギヤ	1	0E
3-15	★86-550-209-210	FR"レハ"- ASSY	1	1A
3-16	★86-550-241-010	カムギヤ C	1	0E
3-17	★86-550-232-010	スリッパ"ギヤ" ASSY	1	1B
3-18	★86-550-237-010	FR Cギヤ	2	0E
3-19	★86-550-236-210	ディスクオート	1	0E
3-20	★86-550-606-010	オートシート	1	0E
3-21	★86-550-281-010	C"スプリング" FRギヤ	1	0E
3-22	★86-550-238-010	FRギヤ	1	0E
3-23	★86-550-203-110	ハ"ツテリ-ホルダ"-	1	0E
3-24	★86-550-205-110	PLAY"レハ"- ASSY	1	1A
3-25	★86-550-239-010	PLAYギヤ	2	0E
3-26	★86-550-292-110	P SWシャフト	1	0E
3-27	★86-550-455-010	ソマシート 0.87-2.25-0.25	2	0E
3-28	★86-550-301-110	マイラ-5-10-0.05	1	0E

# SPRING APPLICATION POSITION





# ACCESSORIES/PACKAGE LIST

REF.NO.	PART NO.	DESCRIPTION	Q, TY	カンリ NO.
1	★80-HK2-901-210	トリセツ, D	1	0E
2	★80-HK2-904-010	INSTRUCTION BOOKLET, EX	1	
3	★09-027-698-010	バッテリーボックス ASSY (B, TS, GR, RD) BATTERY BOX ASSY	1	2M
4	★09-027-742-010	バッテリーボックス ASSY (W)	1	2M
5	★89-HK2-952-010	キャリングケース CARRYING CASE	1	1E
6	★87-042-061-010	AC-208D (BLK)	1	2C
7	★87-042-063-010	AC-208H (AH1)	1	
8	★87-042-064-010	AC-208E (AE)	1	
9	★87-042-065-010	AC-208K (AK1)	1	
10	★87-047-106-010	PB-4	1	2A
11	★87-047-107-010	PB-4Y	1	
12	87-048-164-010	HP-MR16 W (AE)	1	
13	87-048-169-010	HP-R88 (B, TS, GR, RD)	1	2Y
14	87-048-177-010	HP-R88 W (W)	1	2Y